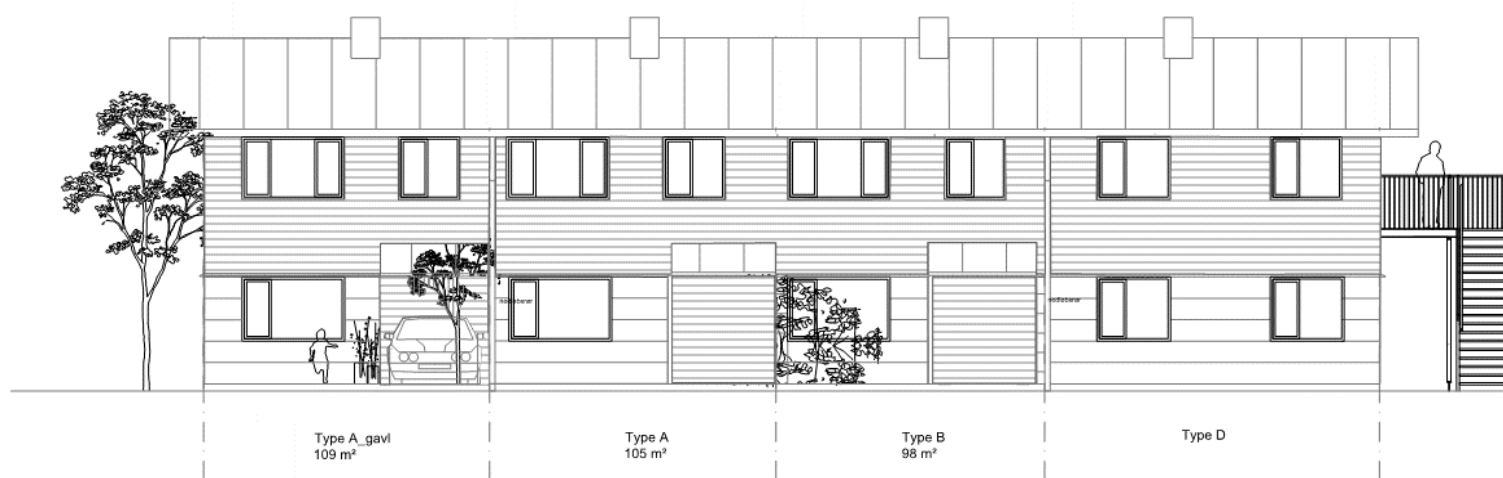


Vindinge Nord



Instruktioner for renhold af overflader.

Vinduer og udvendige døre:

Dørblad aftørres med opvredet fugtig klud regelmæssigt.

Ramme/karm støves af eller aftørres med opvredet fugtig klud regelmæssigt.

Ruder skal rengøres med en blød klud eller børste og lunkent vand tilsat et mildt rengøringsmiddel, som ikke må indeholde opløsningsmiddel eller have slibeeffekt. Hård børstning, skrubning eller brug af ståluld/skuresvamp vil frembringe ridser og skal derfor undgås. For at tørre vinduet skal du bruge en vinduesskraber eller tørre det af med et let fugtigt vaskeskind eller en fin klud.

Indvendige døre og malede karme:

I første omgang rengøres malede, finerede og laminatdøre med klud og varmt vand. Efter behov kan de i husholdningen normalt forekommende vaske, opvaske- og øvrige milde rengøringsmidler anvendes.

Man bør dog undgå skurepulver og lignende midler med slibende effekt. Fedtpletter, skosvæerte og lignende tørres af med alm. forekommende rengøringsmidler uden slibende effekt. Stærkere opløsningsmidler må ikke anvendes. Rengøringsmidler må ikke indeholde sprit, opløsningsmidler, klor eller salmiak.

Umiddelbart efter rengøring skal overfladen, uanset anvendte metoder, altid tørres af på hele fladen.

Dør til badeværelse:

Døren skal aftørres efter badning, for at kondensvand ikke sætter sig i underkant af døren. For øvrig renhold, følg anvisninger for "Indvendige døre og malede karme".

Badeværelse:

Alle ikke organiske overflader på badeværelset skal rengøres jævnlige ved brug af normalt forekommende milde rengøringsmidler. Tør altid efter med klud opvredet i vand, så rester af rengøringsmidler ikke efterlades på flader. Efter rengøring skal hele fladen aftørres.

Undgå kraftige rengøringsmidler samt rengøringsmidler/rengøringsartikler som har slibende effekt.

Vægge og lofter:

Overfladen kan rengøres med blød kost eller ved let aftørring med opvredet fugtig klud.

Der må ikke anvendes rengøringsmidler af nogen art, ej heller slibende/skurrende værktøjer. Rengøring med rindende vand bør ligeledes undgås.

Gulve:

Ved daglig rengøring er det kun nødvendigt at anvende tørre rengøringsmetoder som tørtømning eller støvsugning. Ved grundigere rengøring vaskes gulvet med en mikrofibermoppe. Efterlad ikke vand på gulvet! Svaber eller moppe må ikke benyttes, da disse efterlader for meget vand på gulvet. Anvend aldrig damprensere, robotvaskemaskiner eller rengøringsprodukter der indeholder slibemiddel.

Køkken:

Bordplade aftørres efter behov med let fugtig klud. Ved rengøring benyttes blød klud og mildt rengøringsmiddel. Rengøringsmidler/rengøringsartikler med slibende effekt bør undgås.

Låger, skabe og skuffer rengøres regelmæssigt efter ovenstående anvisninger.

Hængsler i skabe skal holdes støvfrie, for at sikre korrekt funktion.

Emhætte:

Emhættens filter skal rengøres i varmt vand tilsat fedtopløseligt middel, fx opvaskemiddel eller salmiakholdigt rengøringsmiddel. Filteret tåler maskinvask i opvaskemaskine. Hyppigheden af filterrengøringen afhænger af, hvor ofte emhætten er i drift. Når filteret udtages for rengøring, skal emhætten samtidig rengøres indvendig. Specielt skal spjældarrangementet rengøres med et fedtopløsende rengøringsmiddel.

Trappe:

Trin og vanger rengøres med klud opvredet i sæbevand, natursæbe, eller ikke for koncentreret sulfovand.

Rengøring med rindende vand bør undgås og flader skal efter endt rengøring, efterlades tørre eller kun let fugtige.

Ventilation:

Indblæs og udsug støves af eller rengøres med klud vredet op i vand regelmæssigt.

Afbrydere og kontakter:

Afbrydere og stikkontakter kan rengøres med en klud med en let opløsning af sæbevand.

Det er vigtigt at du altid opvrider kluden grundigt inden aftørring, så du ikke risikerer at der løber vand ind i installationen.

Brug aldrig kemiske opløsningsmidler som eksempelvis terpentin, sprit eller rensebenzin til rengøring af dine installationer, da opløsningsmidlerne kan skade plastmaterialet.

OBS!:

Sæsonbetonede revner vil forekomme i vægge og lofter, da bygningerne er udført i trækassetter som er et organisk materiale. Eftersom hver bolig er udført af flere forskellige elementer, vil der derfor være modsatrettede bevægelser i bygningen som forårsager revner, hvilket er ganske naturligt. Disse revner er alene af kosmetisk karakter og har ingen betydning for boligens integritet. Man vil typisk opleve, at revner er mere synlige om vinteren og mindre om sommeren.

Henvendelse Domea.dk Oldenburg Allé 2630 Taastrup

domea.dk

TLF: 76 64 64 64
domea.dk/kontakt